

Predominan condiciones de neutralidad en el Océano Pacífico Tropical, sin embargo, existe la probabilidad de un 50% de que se desarrolle un fenómeno "El Niño" durante los próximos meses.

Las observaciones efectuadas a las variables océano-atmosféricas, entre las cuales se destacan la Temperatura Superficial del Mar (TSM) y la circulación atmosférica, evidencian condiciones de neutralidad en la cuenca del Pacífico; sin embargo, existe un 50% de probabilidad de que se forme un fenómeno "El Niño", en los próximos meses, lo cual podría provocar lluvias por debajo de lo normal en las regiones Caribe, Andina y Pacífica.

Temporada de huracanes en el Atlántico

Es importante destacar que a partir de junio se inició la temporada de huracanes en el Atlántico tropical, aunque durante mayo se formaron dos ciclones tropicales. Para este año la NOAA (Agencia Nacional para el Océano y la Atmósfera de los Estados Unidos), pronostica con una probabilidad de hasta el 70% la formación de 9 a 15 tormentas tropicales con nombre (sistemas atmosféricos que alcanzan vientos máximos sostenidos de 63 kph), de los cuales entre 4 a 8 podrían alcanzar la categoría de huracán (sistemas atmosféricos con vientos máximos sostenidos entre 63 kph y 118 kph) y de los cuáles entre 1 a 3 podrían llegar a ser huracanes mayores de gran intensidad (con vientos máximos sostenidos de 178 kph o más), llegando a ser huracanes de Categoría 3, 4 o 5).

Los estudios realizados en el período comprendido entre 1981-2010, muestran que una temporada promedio genera 12 tormentas tropicales con nombre de las cuáles 6 alcanzan a ser huracanes, y 3 de ellos huracanes de gran intensidad.

Aunque para este año se predice una temporada menos activa en comparación con los últimos años, no se debe descuidar la preparación para los habitantes y turistas de zonas costeras o propensas a ser afectadas por el paso de estos sistemas. El IDEAM invita especialmente a las comunidades del Archipiélago de San Andrés, Providencia y Santa Catalina, La Guajira y demás departamentos del

Encuentre en este número

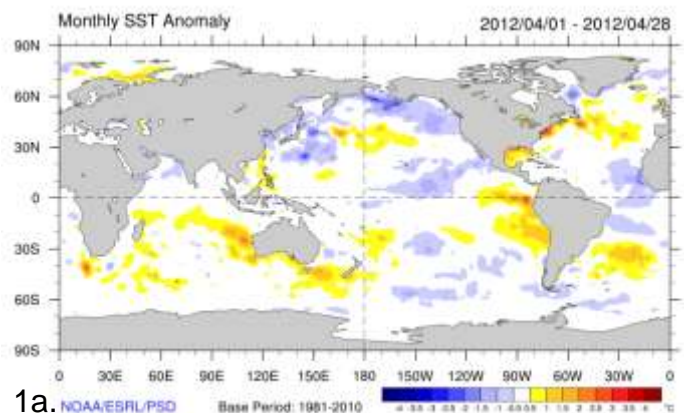
Pag.

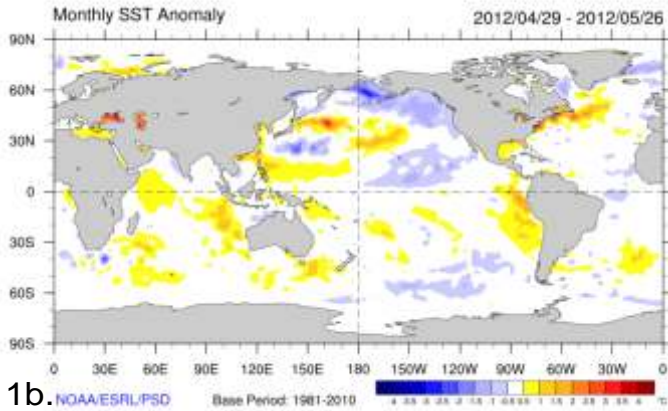
○ Resumen condiciones Océano Pacífico Tropical.....	1
○ Temporada de huracanes en el Atlántico.....	1
○ El Océano Pacífico Tropical en mayo.....	1
○ Proyección para junio de 2012.....	2
○ Predicción climática, corto plazo – junio 2012.....	2
○ Predicción climática, mediano plazo julio y agosto 2012.....	4
○ Predicción climática, largo plazo septiembre a noviembre 2012.....	6
○ Lo más destacado de mayo 2012.....	7
○ El IDEAM recomienda.....	8
○ Mapas.....	9

litoral Caribe colombiano a estar preparados y seguir las indicaciones de los comités locales de emergencias y prevención de riesgo.

EL OCEANO PACIFICO TROPICAL EN MAYO

Durante mayo de 2012, la temperatura superficial del mar (TSM) se mantuvo en condiciones neutrales. En comparación con lo que ocurrió en el mes de abril, se estabilizó el comportamiento de la TSM en valores medios, y los parámetros atmosféricos alcanzaron valores normales.





Gráficos 1a y 1b. Comparación de las anomalías de la temperatura superficial del mar (TSM) en el Pacífico tropical durante abril 1 al 28 de 2012 (derecha) y abril 29 a mayo 26 de 2012. Los colores azules señalan anomalías negativas (enfriamiento), siendo leve en la gama más clara, y fuerte en la más oscura. Los blancos definen condiciones de neutralidad. Se observa una ligera disminución en las anomalías positivas de la TSM en la parte oriental de la cuenca del Pacífico Ecuatorial; esta característica determina la condición de neutralidad del ENSO. Fuente: Earth System Research Laboratory (NOAA).

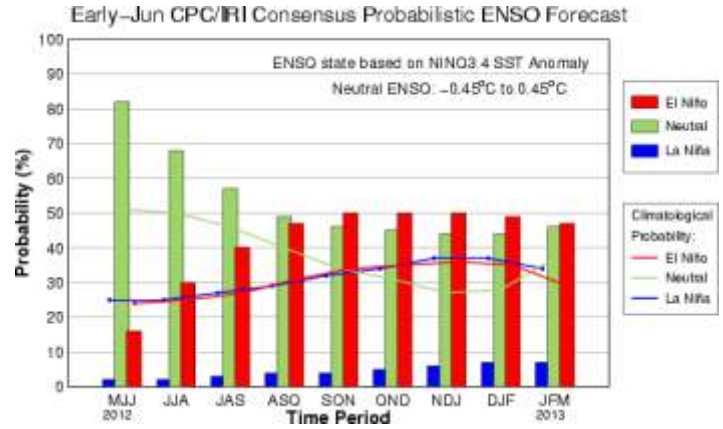


Gráfico N° 3. Probabilidad de continuar con condiciones neutras (barra verde); condiciones hacia un fenómeno de El Niño (barra roja), condiciones hacia un fenómeno de La Niña (barra azul) basado en el consenso probabilístico. Fuente: IRI.

los próximos tres meses una condición de neutralidad; sin embargo, es necesario seguir muy de cerca la evolución de los principales indicadores océano-atmosféricos que definen la ocurrencia de un evento “El Niño”. Para tal caso, El IDEAM emitirá la alerta respectiva en el momento oportuno.

Proyección para junio 2012

CONDICIONES DEL OCÉANO PACÍFICO TROPICAL

Los diferentes modelos de predicción y las observaciones recientes nacionales e internacionales, predicen que las condiciones neutras continuarán durante los meses de junio-julio-agosto; después de este mes hay incertidumbre con respecto a lo que pueda ocurrir, pues mientras los modelos dinámicos predicen el desarrollo de “El Niño” para los meses de julio-septiembre, los modelos estadísticos dan como resultado una tendencia a continuar con condiciones neutras.

En el último informe de junio donde se muestra el pronóstico de los Centros Internacionales de Predicción Climática- CPC/IRI, (gráfica 3), las barras verdes nos muestran una mayor probabilidad de condiciones neutras hasta Julio-agosto-septiembre, a partir de ahí, las barras verdes y rojas muestran una probabilidad muy cercana y en el trimestre septiembre-octubre-noviembre aumenta la probabilidad hasta un 50% de formación de un fenómeno “El Niño” por lo que resta de este año.

En conclusión, los diferentes Centros Internacionales de predicción climática coinciden en proyectar para

Predicción Climática

junio de 2012

Corto Plazo



Región Caribe

Lluvias: En junio las lluvias aumentan con respecto a mayo a lo largo del litoral y en el archipiélago de San Andrés y Providencia. Las lluvias aunque continúan abundantes, son ligeramente inferiores a las históricamente registradas en mayo, en el Bajo Magdalena (sur del departamento de Bolívar) en la mayor parte de las cuencas de los ríos Sinú, San Jorge y Bajo Nechí y en el área de Urabá. Los volúmenes de lluvia disminuyen notoriamente en la Alta Guajira y en la Sierra Nevada de Santa Marta y en la mayor parte del Cesar. Se esperan lluvias ligeramente por debajo del promedio, en el centro y norte y precipitaciones ligeramente por encima, en el sur de esta región.



Suelos: Los suelos presentarían condiciones de humedad cercanas a las usuales en San Andrés y Providencia, Litoral Central y Cuenca del río Cesar-Sierra Nevada de Santa Marta; condiciones ligeramente inferiores a las usuales en la Alta Guajira con predominio de estados semihúmedos a semisecos. En las subregiones Bajo Magdalena y Sinú – San Jorge, Bajo Nechí y Urabá se presentarían condiciones de humedad ligeramente superiores a las usuales con predominio de estados semihúmedos y localmente húmedos.

Deslizamientos: La amenaza sería baja a moderada en áreas susceptibles de la Sierra Nevada de Santa Marta, en las serranías del Perijá, Motilones y San Lucas y estribaciones de las cordilleras Central y Occidental.

Incendios: En el norte y centro, se prevén condiciones bajas a moderadas y hacia el sur se prevén condiciones bajas para la ocurrencia de incendios.



Región Pacífica

Lluvias: Se esperan lluvias abundantes y frecuentes, incrementándose moderadamente con respecto a las registradas en mayo, hacia el norte. Hacia el centro, aunque se observa una ligera disminución en las lluvias, continúan frecuentes y abundantes, mientras que en el sur, serán inferiores a los del resto de la región. En general, se esperan lluvias ligeramente por debajo del promedio en el centro y sur.

Suelos: Los suelos del centro y norte presentarían condiciones de humedad ligeramente superiores a las usuales, con predominio de estados húmedos y localmente muy húmedos; particularmente en Chocó y Valle. En el sur se presentarían condiciones de humedad cercanas a las usuales, con predominio de estados húmedos en Nariño y Cauca.

Deslizamientos: La amenaza por deslizamientos se prevé alta en zonas inestables de la vertiente occidental de la cordillera Occidental y serranía del Baudó, especialmente en sectores de Valle y Chocó.

Incendios: Hacia el centro y norte no hay condiciones propicias para la ocurrencia y hacia el sur, son bajas.



Región Andina

Lluvias: Históricamente durante junio, las lluvias disminuyen notoriamente con respecto a mayo, en el Alto Patía, montaña Nariñense, Alto Cauca, Alto Magdalena, Sabana de Bogotá y en la mayor parte de las cuencas de los ríos Sogamoso y Catatumbo. Las lluvias presentan cantidades moderadas, ligeramente inferiores a las de mayo, en el Medio Cauca y Alto Nechí y en medio Magdalena. Sin embargo dadas las condiciones de calentamiento en la cuenca del Pacífico Tropical y las condiciones atmosféricas actuales, se esperan lluvias ligeramente por debajo de lo normal en el centro y sur. Cabe anotar, que es muy probable que la temporada semiseca de junio para los Santanderes, Boyacá, Cundinamarca, Eje Cafetero, Valle, Tolima, Huila, Cauca y Nariño se presente más seca que en épocas normales. La segunda quincena de junio se espera un poco más lluviosa.

Suelos: Presentarían condiciones cercanas a las usuales y un descenso gradual de los contenidos de humedad, con predominio de estados semihúmedos particularmente en Alto Cauca, Alto Magdalena, Sabana de Bogotá, Cuenca del río Sogamoso y Catatumbo. En Magdalena Medio y Medio Cauca y Alto Nechí los suelos presentarían estados húmedos a semihúmedos. En Alto Patía y Montaña Nariñense se presentarían condiciones ligeramente inferiores a lo usual con predominio de estados semihúmedos.

Deslizamientos: Se prevé una amenaza moderada en áreas inestables del centro y norte, particularmente al inicio del periodo.

Incendios: Al norte, centro y sur se prevén condiciones bajas a moderadas para la ocurrencia de incendios.



Región Orinoquía

Lluvias: Se espera un incremento de las lluvias, que serán abundantes y frecuentes y alcanzan las mayores cantidades medias del año, en la cuenca de los ríos Arauca y Meta y en la Orinoquia central y oriental. Los mayores volúmenes se presentan en el Piedemonte llanero. En general se esperan lluvias



ligeramente por encima del promedio en el norte y con valores cercanos a lo normal en el centro y sur.

Suelos: Mantendrían altos contenidos de humedad y condiciones ligeramente superiores a las usuales para la época, con predominio de estados húmedos y localmente muy húmedos particularmente en la vertiente oriental de la cordillera Oriental y del Piedemonte de Cundinamarca, Meta, Boyacá, Casanare y Norte de Santander. Hacia el oriente y centro se presentarían condiciones cercanas a las usuales y estados húmedos.

Deslizamientos: Se prevé amenaza alta en áreas inestables del Piedemonte, en Casanare, Boyacá, Cundinamarca y Meta.

Incendios: Al norte y centro se prevé condiciones bajas para la ocurrencia de incendios.



Región Amazonía

Lluvias: Se observa una disminución moderada de las lluvias hacia el suroriente y un ligero incremento hacia el centro y en el piedemonte. Los menores volúmenes se registran en el extremo sur y los mayores en el piedemonte. En el resto de la región se registran cantidades moderadas.

Suelos: Presentarían condiciones de humedad usuales, con predominio de estados húmedos y localmente muy húmedos, especialmente en la vertiente Oriental de la Cordillera Oriental y el Piedemonte Amazónico.

Deslizamientos: La amenaza por deslizamientos se mantendría moderada a alta en áreas inestables de la vertiente oriental de la cordillera Oriental y del Piedemonte Amazónico, en Putumayo y Caquetá.

Incendios: En general no se prevén condiciones propicias para la ocurrencia de incendios, aunque hacia el sur, se prevén condiciones bajas a moderadas.

Niveles de los ríos:

Cuenca Magdalena: Se espera un descenso de los niveles en la parte baja de la cuenca, en sectores como El Banco y Plato (Magdalena), Magangué (Bolívar) y Barranquilla (Atlántico). Se podrían presentar fluctuaciones moderadas pero sin alcanzar niveles altos en los afluentes importantes como el Sumapaz, Negro, Carare, La Miel, Nare Sogamoso y

Lebrija.

Cuenca Cauca: Se espera un descenso de niveles en la parte baja entre Caucasia (Antioquia) y su desembocadura al río Magdalena; no se descartan fluctuaciones importantes en el río Nechí, producto de las lluvias fuertes que aún se pueden presentar en esta época en la parte alta de la cuenca.

Cuenca San Jorge: Se esperan fluctuaciones y crecientes súbitas originadas en la parte alta de las cuencas en los ríos San Pedro y San Jorge, algunas de ellas podrían alcanzar valores altos, por lo que se debe estar atento a cambios súbitos del nivel a la altura de Montelíbano (Córdoba) y La Apartada (Antioquia).

Cuenca Sinú: Se esperan fluctuaciones de nivel, aunque estarán condicionadas por el estado del embalse de Urrá y su operación. No se esperan valores altos para junio en el sector de Montería.

Cuenca Atrato: Son normales las fluctuaciones que podrían alcanzar niveles altos, por lo tanto, se podrían presentar niveles altos a la altura de Quibdó.

Cuenca Meta: Se espera en general, un comportamiento de ascenso alcanzando valores altos, particularmente a la altura de Puerto López y Cabuyaro (Meta).

Cuenca Arauca: Se esperan continuas fluctuaciones con una tendencia general de ascenso a la altura de Arauquita y Arauca, sin embargo no se espera que los niveles alcancen valores de afectación en zonas urbanas.

Cuenca Amazonas: Después de alcanzar en mayo los máximos niveles de los últimos 20 años registrados en Leticia, se espera una tendencia al descenso y los niveles bajarán considerablemente en zonas urbanas afectadas.

Predicción Climática

julio - agosto de 2012

Mediano Plazo



Región Caribe

Lluvias: Julio y agosto hace parte de la temporada seca (menos lluviosa) de mitad de año en la Alta Guajira y se caracteriza porque disminuyen las precipitaciones (con respecto a junio) en la Sierra Nevada de Santa Marta, Litoral Central y Bajo Magdalena. En la cuenca de los ríos Sinú y San Jorge

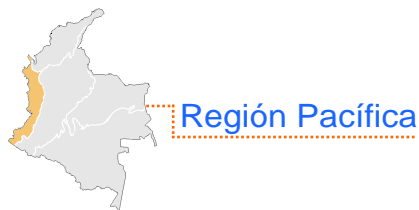


y en el Bajo Nechí, en el área de Urabá y en el Archipiélago de San Andrés y Providencia, aunque las lluvias disminuyen ligeramente con respecto a junio, continúan frecuentes y abundantes.

Suelos: Presentarían un descenso gradual de los contenidos de humedad al inicio del periodo y condiciones cercanas a las usuales, con predominio de estados semisecos en la cuenca del río Cesar-Sierra Nevada de Santa Marta, Litoral Central y Alta Guajira. En las subregiones Bajo Magdalena y Sinú – San Jorge, Bajo Nechí y Urabá se presentaría predominio de estados semihúmedos.

Deslizamientos: La amenaza por deslizamientos sería baja en áreas susceptibles en estribaciones de la Sierra Nevada de Santa Marta.

Incendios: Para Julio y agosto aumenta la probabilidad de incendios de la cobertura vegetal en el norte y centro, se prevén condiciones de moderadas a moderadas y altas y hacia el sur de la región se prevén condiciones de baja a moderada a moderada.



Lluvias: Generalmente se registran lluvias abundantes y frecuentes hacia el norte y centro. En el sur, las lluvias son moderadas.

Suelos: Hacia el centro y sur, presentarían condiciones de humedad cercanas a las usuales, y al norte, presentarían condiciones ligeramente superiores a las usuales; con predominio de estados húmedos y localmente muy húmedos.

Deslizamientos: La amenaza por deslizamientos sería moderada a alta en zonas inestables de la vertiente occidental de la cordillera Occidental en Valle y Chocó.

Incendios: Hacia el norte y centro, no hay condiciones propicias para la ocurrencia de incendios; y hacia el sur, son bajas.



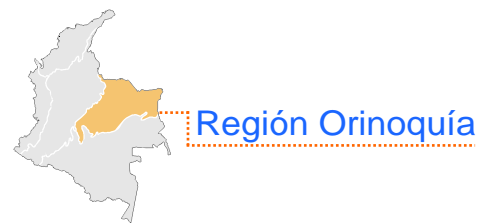
Lluvias: julio y agosto hacen parte de la temporada seca (menos lluviosa) de mitad de año. Disminuyen

notoriamente las lluvias con respecto a junio en la Montaña Nariñense, Alto Patía, Alto Cauca y Alto Magdalena, en la Sabana de Bogotá, y en la mayor parte de la cuenca del río Sogamoso. Las lluvias disminuyen ligeramente con respecto a junio, en el Medio Cauca y Alto Nechí y en sectores de la cuenca del río Catatumbo. El número medio de días con lluvia oscila entre 10 en el Alto Magdalena y el Alto Cauca hasta alrededor de 20 en el resto de la región.

Suelos: Presentarían condiciones cercanas a las usuales y un descenso gradual de los contenidos de humedad durante la primera parte del periodo, con predominio de estados semihúmedos a semisecos particularmente en Alto Cauca, Alto Magdalena, Sabana de Bogotá, Cuenca del río Sogamoso y Catatumbo. En Magdalena Medio y Medio Cauca y Alto Nechí los suelos presentarían estados húmedos.

Deslizamientos: Se prevé una amenaza baja en áreas inestables del centro y norte.

Incendios: Aumenta la probabilidad de moderada a alta de la ocurrencia de incendios.



Lluvias: Son los meses más lluviosos del año. Las lluvias son abundantes y frecuentes. Los mayores volúmenes se presentarán en el Piedemonte Llanero y hacia el oriente. Cantidades moderadas en la cuenca del río Arauca, cuenca media del río Meta y hacia el oriente.

Suelos: Mantendrían altos contenidos de humedad y condiciones cercanas a las usuales, con predominio de estados húmedos y localmente muy húmedos particularmente en la vertiente oriental de la cordillera Oriental y del Piedemonte de Norte de Santander, Arauca, Boyacá, Casanare, Cundinamarca y Meta.

Deslizamientos: La amenaza sería alta en áreas inestables del Piedemonte Llanero y la vertiente oriental de la cordillera Oriental.

Incendios: En julio se esperan condiciones propicias para la ocurrencia de bajas a moderadas al norte y centro; y de moderada a alta para agosto.



Región Amazonía

Lluvias: Julio y agosto son los meses menos lluviosos del año en la mayor parte del sureste. En el resto de la región (centro y piedemonte), en julio se registran lluvias frecuentes y abundantes.

Suelos: Presentarían un descenso gradual en los contenidos de humedad y condiciones cercanas a las usuales, con predominio de estados húmedos especialmente en el Piedemonte Amazónico.

Deslizamientos: La amenaza por deslizamientos se prevé moderada en áreas inestables del Piedemonte, en Putumayo, Cauca y Caquetá.

Incendios: En general no se prevén condiciones propicias para la ocurrencia de incendios; hacia el sur se prevén condiciones bajas a moderadas.

Niveles de los ríos:

Cuenca Magdalena: Se espera una tendencia de descenso de los ríos desde junio hasta parte de agosto en la parte media y en la parte baja de la cuenca, particularmente entre El Banco (Magdalena) y Barranquilla (Atlántico), se espera que los niveles alcancen valores bajos. Se podrían presentar fluctuaciones moderadas pero sin alcanzar niveles altos en los afluentes importantes como Sumapaz, Negro, Carare, La Miel, Nare, Sogamoso y Lebrija.

Cuenca Cauca: Se espera un descenso de niveles en los siguientes dos meses para la parte media y baja de la cuenca, entre La Pintada (Antioquia) y su desembocadura al río Magdalena; se esperan las normales fluctuaciones de los afluentes al Cauca como Arma, Taraza y Nechí, producto de lluvias localizadas.

Cuenca San Jorge: Debido a que la Zona de Confluencia Intertropical (ZCIT), se localiza en esta época del año en el norte del país, no se descartan crecientes súbitas originadas en las partes altas de la cuenca y que podrían alcanzar niveles altos, por lo que se recomienda estar atentos al cambio de nivel súbito especialmente en la zona de la población de Montelíbano (Córdoba) y La Apartada (Antioquia).

Cuenca del río Sinú: Se esperan fluctuaciones, aunque condicionadas a la operación del embalse de Urrá. No se esperan valores altos para Montería.

Cuenca Atrato: Debido a las continuas precipitaciones, las variaciones que alcanzan valores altos son normales en el comportamiento del río, por lo que no se descartan crecientes que alcancen niveles altos durante los próximos meses particularmente en Quibdó.

Cuencas del Meta: En junio y julio el río Meta alcanza los valores más altos del año, por lo que se esperan niveles altos en este periodo, con posibles afectaciones a zonas rurales a lo largo del río.

Cuenca del río Arauca: Se espera que para los siguientes dos meses los niveles en Araucita y Arauca, mantengan las fluctuaciones continuas originadas en la parte alta de la cuenca, pero con una tendencia general de ascenso, alcanzando los niveles máximos del año a finales de julio y comienzos de agosto.

Cuenca Amazonas: Después de alcanzar los máximos niveles de los últimos años en mayo (reportados en Leticia), para los siguientes meses la tendencia es de descenso; se espera que a finales de agosto los niveles se sitúen en el rango de valores bajos.

Predicción Climática

septiembre, octubre y noviembre de 2012

Largo Plazo

A partir de mediados de septiembre se inicia la transición hacia la segunda temporada lluviosa del año en gran parte del país consolidándose en los meses de octubre y noviembre. Si “El Niño” inicia su formación durante este trimestre, su influencia se reflejaría en un periodo con lluvias cercanas a lo normal o ligeramente por debajo.

Sin embargo, y al igual que en los meses anteriores, a largo plazo los diversos modelos de predicción climática continúan mostrando incertidumbre con respecto a las condiciones océano-atmosféricas previstas para el segundo semestre de 2012; sin embargo, la mayoría de ellos apunta a que prevalezcan condiciones cercanas a las neutras, por lo cual el comportamiento de las lluvias estaría un poco más condicionado a lo que suceda en aguas del Atlántico tropical y oriental, sumado a la persistencia que pueda haber en el ingreso de humedad proveniente de la Amazonia.

Lo más destacado

de mayo

Lluvias: La primera y tercera semana de mayo fueron las más lluviosas del mes, destacándose los días 6, reportando el máximo registro en Samaná (Caldas) con 135,0 mm y el 18 alcanzando el máximo registro en Barbacoas (Nariño) con 134 mm de precipitación. Durante la primera semana las lluvias fueron generalizadas.

Los ríos: Durante mayo, el río Amazonas a la altura de Leticia, alcanzó los niveles más altos de los últimos 20 años, viéndose afectados algunos barrios ubicados en el lecho mayor como Victoria Regia y la zona del mercado. El río Nechi reportó una creciente súbita que alcanzó valores altos y causó afectaciones al casco urbano de Zaragoza en Antioquia. El río Magui reportó una creciente súbita que ocasionó afectaciones al área urbana de Magui y Payan, en Nariño.

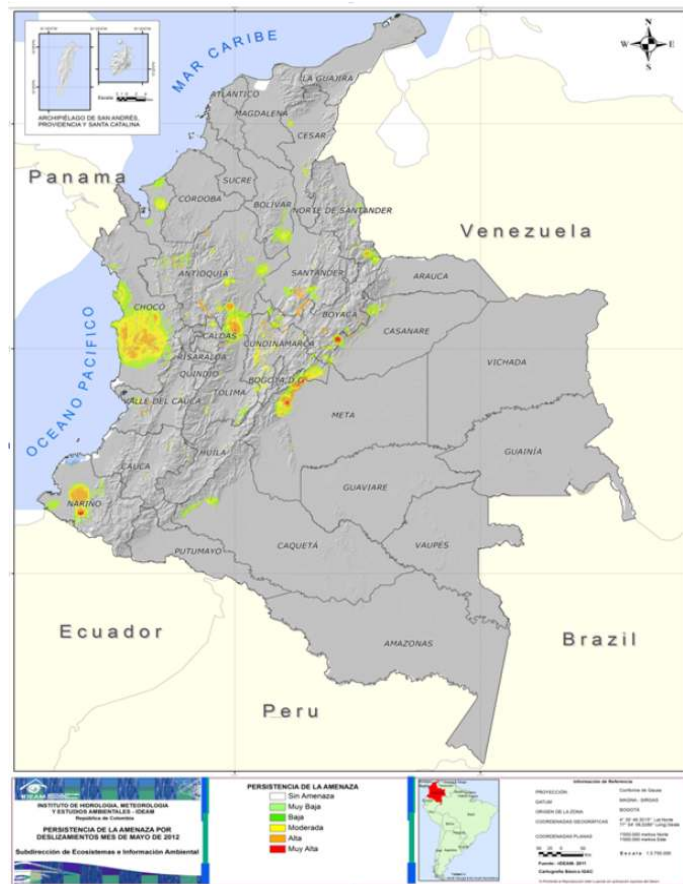


Gráfico 8. Mapa de persistencia de la amenaza por deslizamientos durante el mes de Mayo de 2012.

Los suelos: Durante mayo de 2012, se obtuvo el reporte oficial de la ocurrencia de 177 deslizamientos de tierra ocurridos en Antioquia, Boyacá, Cauca,

Nariño, Risaralda, Santander, Cundinamarca, Norte de Santander, Caldas, Huila, Bolívar, Casanare, Córdoba, Quindío y Tolima; los cuales dejaron como saldo: 4 muertos, 4 heridos, 359 familias damnificadas, 1.829 personas afectadas, 26 viviendas destruidas, 318 viviendas averiadas, así como afectación en infraestructura de servicios públicos e infraestructura vial municipal y nacional.

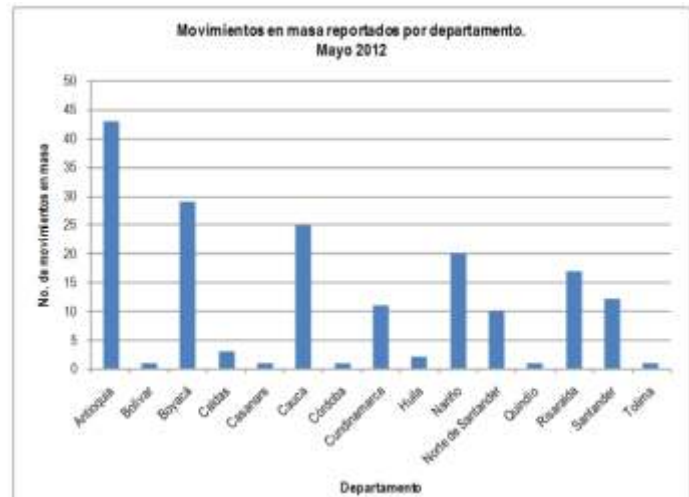


Gráfico 9. Número de movimientos en masa reportados por departamento para el mes de Mayo de 2012 - Fuentes: Dirección de Gestión del Riesgo para la Prevención y Atención de Desastres (DGR), INVIAS, IDEAM.





EL IDEAM

Recomienda . . .

✓ **Al Sistema Nacional de Prevención y Atención de Desastres de la costa Atlántica y el archipiélago de San Andrés y Providencia:** Estar atentos a la información emitida por el IDEAM relacionada con la incidencia del paso de huracanes en el territorio nacional, con el fin de tomar medidas de prevención.

Tener en cuenta que en el corto plazo (junio), se mantiene la probabilidad alta de ocurrencia de deslizamientos de tierra y flujos torrenciales, especialmente en áreas inestables de ladera y en las cuencas de alta pendiente de la Región Pacífica, Piedemonte Llanero y Piedemonte Amazónico.

Que ante la disminución de las lluvias en los departamentos del oriente y centro y sur de la región Andina, se presentan condiciones propicias para la ocurrencia de incendios forestales; por ello, se recomienda especial atención a las áreas de Parques Nacionales Naturales, santuarios de fauna y flora, reservas forestales y vegetación de las cabeceras urbanas y a la comunidad en general, tomar las precauciones necesarias para evitar que las actividades de recreación o de trabajo, no sean causa de incendios de la cobertura vegetal por algunos actos de descuido como arrojar cigarrillos, hacer fogatas, utilizar pólvora, hacer quemas agrícolas no controladas, entre otras.

✓ **Sector de abastecimiento de agua para la población:** Se hace un llamado de atención a las empresas operadoras de acueductos, a los operadores de acueductos veredales y al público en general, para una vigilancia de las reservas de agua y planeación y uso adecuado de la misma en los siguientes meses. Esta temporada coincide con la afluencia de turistas a sitios cálidos y de baja altitud donde más se siente el déficit hídrico. Al mismo tiempo que la oferta hídrica disminuye, la carga contaminante de las aguas sin tratar se hace más visible.

✓ **Sector agropecuario y forestal:** Considerar en el desarrollo de las actividades agrícolas y pecuarias, las posibles condiciones de déficit hídrico en las regiones Caribe y Andina.

Programar lo pertinente ante el desarrollo de plagas y enfermedades propias en condiciones de bajas precipitaciones y altas temperaturas.

Mantener activos los sistemas de vigilancia, atención y control de incendios de la cobertura vegetal.

Mantenimiento de los sistemas de riego.

Se recomienda a los agricultores, especialmente los ubicados en las zonas bajas de las cuencas de los ríos Magdalena y Cauca y en las llanuras del Caribe que tengan en cuenta la reducción en la oferta hídrica, las temperaturas altas, el bajo contenido de humedad en el suelo y en la cobertura vegetal y el estado de los ríos

A los ganaderos, buscar sistemas alternativos de abastecimiento de agua para los animales y acudir a la sombra de los árboles.

✓ **Sector salud:** Considerar que las condiciones hidroclimáticas, favorecen en algunos sectores del país el incremento de casos de enfermedades tropicales tales como malaria, dengue y cólera, e intensificar las medidas de control de estas enfermedades.

Orientar a la población sobre la necesidad de reducir las prolongadas exposiciones a la radiación solar directa, a fin de evitar insolaciones y minimizar los efectos nocivos de los rayos ultravioleta.

Prepararse para atender problemas de salud por alteraciones del confort climático debido a oleadas de calor especialmente en la región Caribe y Andina.

✓ **Sector energético:** Considerar que la disminución de la oferta del recurso hídrico afecta considerablemente a los embalses de generación de hidroenergía.

Desarrollar planes de contingencia respectivos tendientes a fomentar la reducción de la demanda.

✓ **Sistema Nacional Ambiental:** Fortalecer el seguimiento y la vigilancia de los diferentes sectores ambientales y de los ecosistemas del país. Especial atención en áreas del Sistema Nacional de Áreas Protegidas, ante la posibilidad de incendios, especialmente en las regiones Caribe y Andina. Mantener activos los planes de prevención y atención de incendios de la cobertura vegetal.

✓ **Sector Transporte:** La reducción de las lluvias puede afectar la navegabilidad por el río Magdalena por la disminución en los caudales.

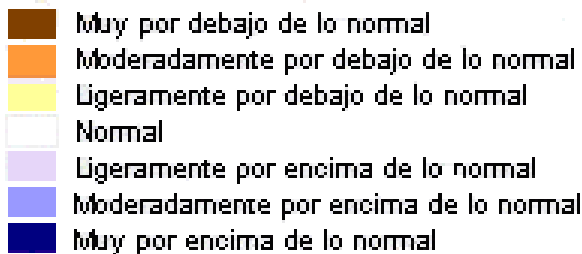
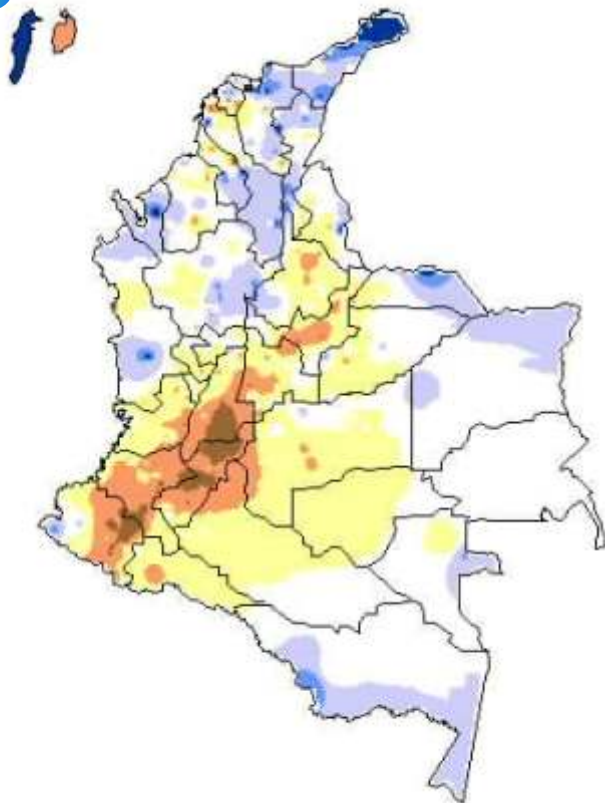
✓ **Sector educación y comunicaciones:** Transmitir a la población en general, los mensajes tendientes al uso racional del agua, la energía, las medidas para prevenir la ocurrencia de incendios de la cobertura

vegetal y para la prevención de enfermedades y afectaciones por los excesos de radiación directa.

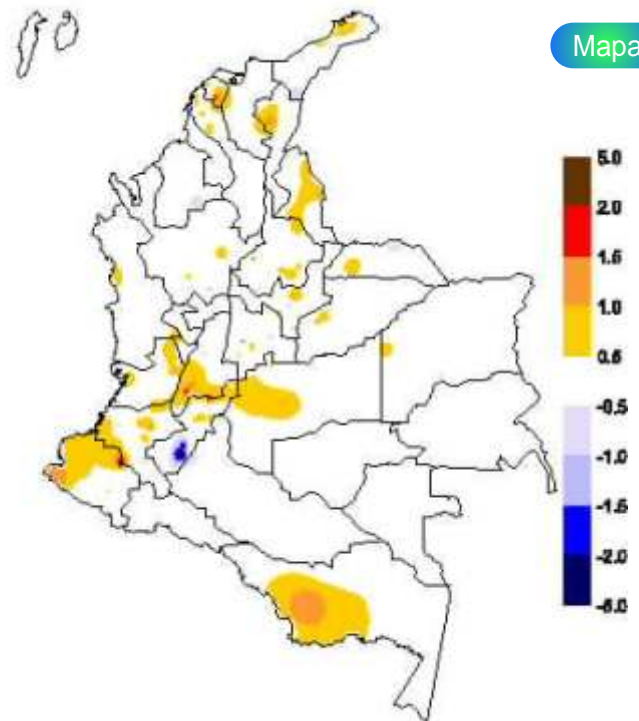
✓ **Sistema Nacional para la Prevención y Atención de Desastres:** Estar preparados con los respectivos planes de prevención y contingencia ante las amenazas asociadas a estos eventos



Mapa



Mapa No 1:
Anomalías del comportamiento de la lluvia durante mayo de 2012. Fuente: IDEAM



Mapa No 2:
Anomalías del comportamiento de la temperatura media durante mayo de 2012. Fuente: IDEAM.

Directivos

Ricardo José Lozano P.- Director General
 Carolina Chinchilla - Secretaria General
 María Teresa Martínez - Subdirectora de Meteorología
 Nelson Omar Vargas - Subdirector de Hidrología (E)
 María Claudia García - Subdirectora de Estudios Ambientales
 Luz Marina Arévalo - Subdirectora de Ecosistemas
 Julián Corrales – Jefe de Pronósticos y Alertas
 Marcela Sierra – Coordinadora de Comunicaciones

Investigadores

Gloria León, Gloria Arango, Reinaldo Sánchez, Oscar Martínez, Eliana Rincón, Mauricio Torres y Carlos Rocha.

Coordinación Científica

Luis Alfonso López Álvarez.

Edición y Diagramación: Bibiana L. Sandoval Báez
Corrección de Estilo y Edición de Textos: John Jairo Carmona

Apoyo Técnico: Mauricio Torres

Apoyo Logístico: Carmen Rocío Mora

La predicción climática generada por el IDEAM se basa en el análisis de modelos procedentes de los centros internacionales y de análisis nacionales del grupo de predicción climática. El empleo de la información contenida en este boletín es responsabilidad del usuario.